



PLU du al de Noye

BILAN DE LA CONCERTATION

LES MODALITÉS DE CONCERTATION FIXÉES

Rappel du contenu de la délibération de prescription sur les modalités de concertation (07/02/2013) :

// les objectifs poursuivis en matière de concertation :

- informer l'ensemble des personnes concernées de l'avancement et du contenu des travaux d'élaboration du plan local d'urbanisme;
- offrir la possibilité à chacune d'entre elles de s'exprimer tout au long de la procédure;
- solliciter la participation active de ces acteurs dans le but de leur permettre de contribuer aux réflexions.

// les modalités pratiques à mettre en œuvre pour répondre aux objectifs de concertation :

- articles périodiques dans le bulletin intercommunal et les bulletins communaux;
- informations sur le site Internet de la communauté de communes;
- mise à disposition de registres d'observations et des documents produits dans les communes ;
- exposition itinérante et réunions publiques ;
- enfin, proposition sera faite aux habitants et usagers du territoire, sur la base d'un appel au volontariat, de participer à une ou plusieurs manifestations de type visite de terrain, atelier de travail ...



LES GRANDES ETAPES DE LA CONCERTATION

Le déroulement de la procédure :

Au delà d'être une obligation légale, la concertation est une volonté communautaire de dialogue et une occasion de réfléchir ensemble au devenir du territoire.

Tout d'abord, par le biais du site internet, les habitants ont été invités à prendre connaissance et à suivre l'évolution du projet tout au long de son élaboration.

Cinq ateliers thématiques mobilisant les habitants ont été programmés :

- > 7 novembre 2013 : les modes de vie des habitants du Val de Noye,
- > 28 novembre 2013 : attractivité du Val de Noye : économie, tourisme, équipements, services,
- > 12 décembre 2013 : patrimoine bâti, paysages, espaces publics de communes
- > 23 janvier 2014 : Les déplacements/l'habitat
- > 20 février 2014 : L'environnement

Des affiches faisant appel au volontariat ont été apposées dans les 26 mairies.

Quatre réunions publiques ont été organisées pour présenter le diagnostic et le PADD en 2016.

Trois réunions à destination des professionnels de l'agriculture ont eu lieu le 24 septembre 2013 à Chaussoy-Epagny, le 26 septembre 2013 à Mailly Raineval, et le 3 octobre 2013 à Cottenchy. Ces trois réunions ont eu lieu à des horaires différents afin de faciliter la participation.

Trois Matinales, des temps d'échanges dédiés en phase diagnostic, avec les acteurs économiques, du tourisme et des associations ont été organisés.

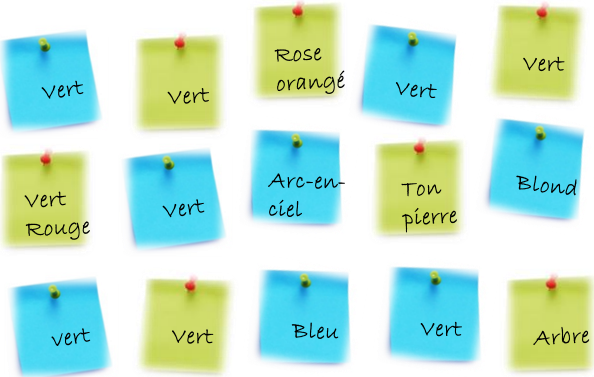
Ont également été prévus, outre les bulletins d'informations « Les Echos du PLUI », des expositions itinérantes selon l'avancement du projet, ainsi que des évènements ponctuels détaillés ci-après.

ZOOM SUR ... Les Ateliers Habitants



Le 7 novembre 2013 à Ailly-sur-Noye s’est tenu le premier des 5 ateliers participatifs mis en place dans le cadre de l’élaboration du diagnostic et du PADD du PLU intercommunal. Une quinzaine d’habitants avait répondu à l’appel au volontariat pour venir contribuer aux travaux sur le devenir du territoire. Autour du thème des “modes de vies des habitants du Val de Noye”, les participants ont échangé lors du premier atelier autour de leurs pratiques quotidiennes. Ils se sont ensuite interrogés collectivement sur l’habitat, et notamment les critères déterminants dans la recherche d’un logement. Par la suite d’autres thèmes ont été abordés pour alimenter la réflexion des élus et étayer les productions (profils, Echos du PLUI, etc.). Des synthèses de ces séances ont été réalisées et diffusées aux participants et aux élus.

>>> Exemple de contributions et questionnements d’habitants



Et si le Val de Noye était une couleur...



Quels sont les critères qui entrent en ligne de compte dans le choix de son logement ?

ZOOM SUR ... Les Echos du PLUi

Une publication dédiée :

Pour communiquer sur le projet et son état d'avancement, la communauté de communes a opté pour une publication spécifique. Celle-ci a fait le point sur l'actualité et le calendrier du PLUi, présentant des interviews d'acteurs impliqués dans la démarche ainsi qu'un éclairage technique sur des notions clés.

Six numéros ont été diffusés aux habitants au cours des travaux :

Septembre 2013 / Les Échos du PLUi n°1

>> Présentation de la démarche d'élaboration du Plan Local d'Urbanisme Intercommunal (PLUi)

Novembre 2013 / Les Échos du PLUi n°2

>> Ce numéro apportait un éclairage sur la notion de "parcours résidentiels" et revenait sur l'implication des communes au sein de la démarche PLUi.

Février 2014 / Les Échos du PLUi n°3

>> Ce numéro apportait un éclairage sur la notion de "forme urbaine" et revenait notamment sur la concertation menée avec les habitants depuis janvier 2014.

Juillet 2014 / Les Échos du PLUi n°4

>> Ce numéro apportait un éclairage sur l'agriculture dans le Val de Noye et présentait le Plan de Paysage, outil de mise en valeur du cadre de vie et du paysage.

Novembre 2014 / Les Échos du PLUi n°5

>> Ce numéro apportait un éclairage sur la gestion des eaux pluviales et présentait les outils dont disposent les collectivités pour faire face à ce problème.

Mai 2015 / Les Échos du PLUi n°6

>> Ce numéro apportait un éclairage sur la "révolution numérique" de l'agriculture



ZOOM SUR ... Le site internet projet-plui

L'élaboration du PLU intercommunal a été l'occasion d'une d'une communication via un site internet dédié au PLU intercommunal.

<http://projet-plui-valdenoye.jimdo.com/>

Aussi, l'accès internet a constitué un véritable vecteur de diffusion de l'information : consultation et téléchargement de pièces du PLU intercommunal, notamment du diagnostic (Profils thématiques de l'état des lieux, cahier d'enjeux), Projet d'Aménagement et de Développement Durables (PADD), consultation des panneaux d'exposition publique, support des réunions de travail, synthèses, etc.

ACCUEIL PLUI MODE D'EMPLOI RÉUNIONS DE TRAVAIL PUBLICATIONS GLOSSAIRE CONTACT

Plan Local d'Urbanisme Intercommunal du Val de Noye

Bienvenue sur le site internet dédié au PLU intercommunal !

2013... 2030

Les élus du Val de Noye se sont projetés à 30 ans pour déterminer un [Projet de territoire](#).

Les nombreux groupes de travail ont permis d'identifier les besoins des habitants de nos 26 communes en matière d'urbanisme, de transport, de loisirs. Une des premières décisions à retenir est le lancement d'une réflexion concertée sur l'aménagement de notre territoire.

Revue de presse
Les docs du PLUI
Les échos du PLUI
Ressources documentaires

Les documents du PLUI à consulter

Le Projet d'Aménagement et de Développement Durables : une vision politique du territoire à l'horizon 2030 !

Le Val de Noye en 2030, et si on en parlait ?

Depuis janvier 2015, les élus placent sur les orientations du [Projet d'Aménagement et de Développement Durables \(PADD\)](#).

Ce document non technique d'une vingtaine de pages est la clé de voûte du PLUI puisqu'il dessine l'ambition intercommunale en 2030 ! Les orientations du PADD ont été débattues dans chaque conseil municipal et au sein du conseil communautaire.

Pour vous informer et répondre à vos questions, expositions, registres publics et permanences sont organisés dans chaque commune.

Retrouvez le support de présentation des réunions publiques en cliquant sur l'icône !

Les cahiers d'enjeux ...

La définition des enjeux est le fruit des discussions et débats menés avec les élus du territoire. Ils seront le point de départ pour la construction du [Projet d'Aménagement et de Développement Durables \(PADD\)](#).

Les cahiers d'enjeux présentent les enjeux fédérateurs et leurs déclinaisons, précisent le contenu et les éléments de diagnostic et formulent certains « Éléments de réponse » possibles à travers des outils mis à disposition des collectivités ou des exemples mis en œuvre sur d'autres territoires.

Socle physique, environnemental et cadre de vie

Positionnement, fonctionnement et organisation territoriale

Usage et pratiques

Les essentiels ...

Une version synthétique des profils thématiques résumant en un clin d'œil les principaux constats et enjeux du diagnostic territorial. A partager sans condition !

[Télécharger et imprimer les profils en cliquant sur les images ci-dessous !](#)

ZOOM SUR ... La concertation avec les agriculteurs

Les réunions d'information à destination des agriculteurs :

Les premières réunions dédiées aux agriculteurs ont eu lieu en début de procédure en 2013, en trois lieux et à trois horaires différents, afin de s'assurer d'une bonne participation.

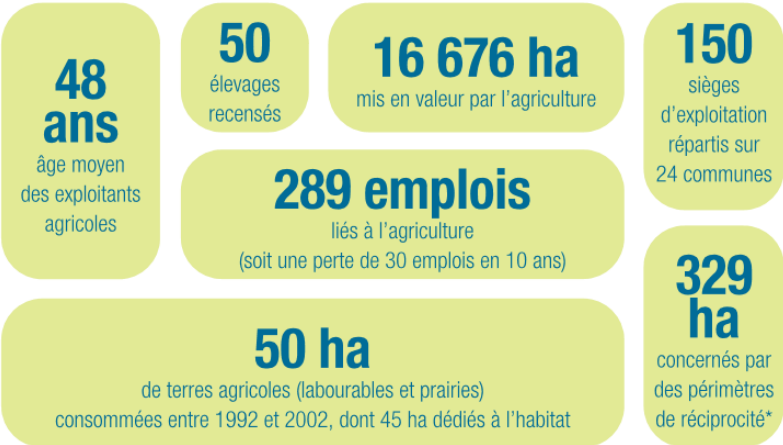
Qu'est ce qu'un PLUi ? Comment L'agriculture, très importante sur le territoire, puisque 15 % des emplois y sont liés, va-t-elle apporter sa contribution à la construction de ce PLUI ? Comment mener à bien ce grand projet de territoire, quelles méthodologies et quels principes seront mis en œuvre ?

C'est autour de ces questions que se sont articulés ces moments d'échanges, où tous les agriculteurs présents ont obtenu des réponses.



La restitution du diagnostic agricole s'est déroulée le 2 juin 2014 à Guyencourt-sur-Noye devant une vingtaine d'agriculteurs réunis à cette occasion.

L'agriculture du Val de Noye en quelques chiffres :



ZOOM SUR ... L'organisation d'événements ponctuels

Le concours photos du Val de Noye

Il a été organisé dans le cadre du PLUi pour faire la promotion du territoire. Organisé de février à fin mai 2014, les photos des lauréats ont été exposées lors de la restitution du diagnostic du PLUi, à l'été 2014.



Quatre thèmes avaient été proposés :

- Patrimoine : maisons, églises, monuments, etc.
- Scènes de vie : fêtes locales, événements associatifs, etc.
- Paysages et faune : vallées, chemins, animaux, etc.
- Photos anciennes (hors cartes postales).



Les Journées du Patrimoine 2015

L'Office du tourisme du Val de Noye et la Communauté de communes ont organisé les 26 et 27 septembre 2015 les Journées du Patrimoine et communiqué autour du PLUi, notamment sur son volet Plan de Paysage. Étaient au programme :

- Visite de Rogy avec un architecte du patrimoine,
- Visite du village de Cottenchy avec un de ses habitants,
- Analyse paysagère des éoliennes de Louvrechy ,
- Balade contée en picard autour des marais de Chaussoy,
- Concert à l'église d'Hallivilliers,
- Expositions,
- Land art, etc.

ZOOM SUR ... La concertation avec les acteurs du territoire

Les Matinales d'acteurs

Le PLUi interpelle modes de vie et pratiques quotidiennes, influe sur le cadre de vie et contribue à apporter des réponses aux besoins des populations. C'est pourquoi les acteurs du Val de Noye, dans leur diversité, ont été invités à contribuer à sa construction, notamment au travers des « Matinales ».

Elles se voulaient être un lieu d'échanges et de débats autour de thématiques qui contribuaient à la construction du PLUi. L'objectif était de recueillir des informations et points de vue qualitatifs qui ont étayé le diagnostic territorial.

Trois Matinales ont été organisées :

- **Rencontre avec les acteurs du tourisme** // Ailly sur Noye # 23 janvier 2014
- **Les « matinales économiques » Entreprises** // Ailly-sur-Noye # 20 février 2014
- **Les « matinales du tissu associatif »** // Ailly-sur-Noye # 18 février 2014



L'association du collège d'Ailly-sur-Noye

En 2014, la mobilisation de scolaires s'est concrétisée par des séances de 2h avec chacune des quatre classes de 3ème d'Ailly-sur-Noye. Il a été demandé aux élèves de réaliser des cartographies des endroits où ils aiment de rendre sur le territoire. Cette démarche, bien qu'intéressante, a demandé un gros investissement du chargé de mission, ce qui n'est pas toujours évident en période d'élaboration du diagnostic.

ZOOM SUR ... Les réunions publiques d'information

Des réunions publiques ont été organisées en 2016 sur l'état des lieux et le PADD : « Le Val de Noye en 2030, et si on en parlait ? ».

Quatre séances étaient programmées dans différents lieux du territoire pour informer la population.

29 mars 2016 : Lawarde Mauger L'Hortoy

> Le débat a notamment porté autour de la gestion des eaux pluviales.

31 mars 2016 : Fouencamps

> La présentation, à des fins illustratives, de l'OAP contenue dans le PLU de Cottency a induit de nombreuses prises de parole relatives à la nécessité de sécuriser les abords et l'accès à l'école de cette commune. Expression d'un intérêt pour une desserte par l'arrière telle que représentée dans l'OAP, mais interrogations sur le fonctionnement futur de ce dépose-minute au sein du lotissement à venir qui est simultanément proposé. Inquiétude formulée sur d'éventuels conflits d'usage sur cette unique voirie de desserte qui fonctionnera en impasse.

> Une propriétaire de terrains contigus au périmètre de cette même OAP exprime avec émotion sa crainte à ce que la commune puisse la dessaisir d'une partie de sa propriété, et notamment la partie de jardin de son fond de parcelle, sans qu'elle n'ait aucune possibilité de s'y opposer.

> Des inquiétudes ont été formulées face au développement excessif des éoliennes sur le territoire et sur la capacité du PLU intercommunal à réguler cet envahissement.

ZOOM SUR ... Les réunions publiques d'information

1^{er} avril 2016 : Jumel

> Malgré Les propos rassurants qui ont été tenu par La Maire de Cottency, la veille, lors de la réunion de Fouencamps, la même propriétaire de terrains contigus au périmètre de L'OAP présente dans Le PLU de Cottency, exprime à nouveau sa crainte de se voir expropriée, ou de se faire préempter une partie de sa propriété, sans qu'elle n'ait aucune possibilité de s'opposer à la commune.

> Expression de L'intérêt que présente, pour le pôle Ailly-Jumel, la présence d'une gare et la qualité de sa desserte ferroviaire.

7 avril 2016 : Aubvillers

> Les échanges ont notamment porté sur la PAC 2016 qui est très contraignante concernant le volet « verdissement » et qu'il ne fallait pas rajouter des contraintes supplémentaires

Environ 70 personnes au total se sont déplacées lors de ces séances.

ZOOM SUR ... L'exposition du PLUI

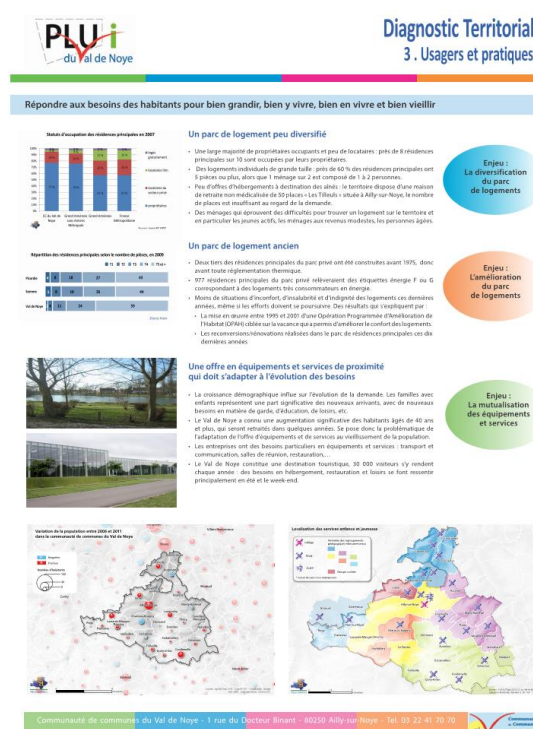
Dès le 16 mars 2015, la première exposition du PLUi a pris place dans les communes. Elle a permis de présenter les enjeux du territoire retenus par les élus en comité de suivi PLUi, explicités par des éléments de diagnostic. Accessible aux heures d'ouverture des lieux d'exposition, commentée et expliquée par les élus présents, l'exposition a bénéficié d'une bonne visibilité.

Elle a été étoffée suite aux travaux sur le PADD avec l'intégration de nouveaux panneaux d'exposition présentant le projet

A titre d'exemple, 120 personnes se sont déplacées lors des permanences organisées à Guyencourt-sur-Noye. Celles-ci se sont notamment tenues lors des élections cantonales qui ont drainé de nombreuses personnes.



Guyencourt sur Noye - Mars 2015



LES MOYENS D'EXPRESSION DU PUBLIC

Les registres :

Mis à disposition dans chaque commune tout au long de la procédure, tout un chacun était invité à s'exprimer.

Les cahiers d'Hallivillers, Fransures et Guyencourt-sur-Noye comportent des observations.

Ceux des autres communes ne comportent aucune observation.

Registres ayant reçu des remarques	Nombre de remarques
Hallivillers	1
Fransures	11
Guyencourt-sur-Noye	2

Synthèse des observations. Elles portaient sur :

- La **constructibilité des terrains** appartenant à des particuliers
- Le **déroulé des travaux sur le PLUI** et la qualité du travail saluée.
- La **protection des haies**, un enjeu fort pour le territoire qui a fait l'objet de plusieurs remarques
- La **circulation routière** dans les bourgs : un enjeu de sécurité
- Le rôle des **mares**, leur préservation voire restauration
- La protection du **petit patrimoine**, les calvaires notamment.
- La préservation d'**arbres remarquables** ou leur abattage

